

# DIRECT

Le bulletin des abonnés unireso

MANUELLA  
MAURY  
Sa nouvelle  
émission

2010  
Du nouveau  
sur nos lignes

EXCURSION  
Sur les traces  
de Béatrix

LE RENARD  
est de retour



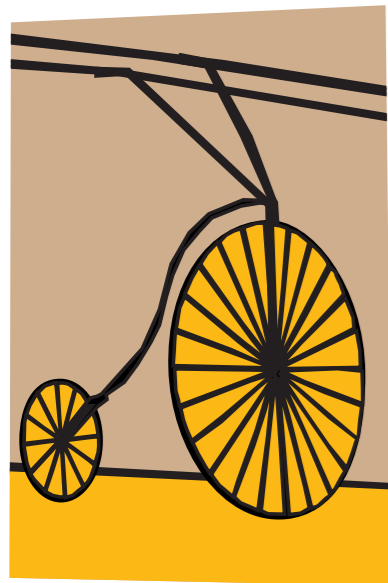
unireso

### En bus au Vitam'Parc

Vitam'Parc, le parc de loisirs et de bien-être lancé en octobre dernier par Migros côté France, sera desservi par un nouveau tronçon de la ligne D. La ligne sera prolongée les mercredis, samedis et dimanches entre l'arrêt flambant neuf du village de Neydens, appelé Vitam'Parc, et le nouveau terminus des bus D, situé à Saint-Julien Gare. Sur près de 40'000 m<sup>2</sup>, Vitam'Parc réunit un pôle aquatique, un espace bien-être, de nombreux commerces et un centre de fitness dernier cri.

### Place aux vélos!

Les vélos sont autorisés sur les lignes d'autobus régionaux tous les dimanches et jours fériés au plein tarif ou, sur présentation de l'abonnement demi-tarif, au tarif réduit. Ce changement s'applique à toutes les lignes de bus signalées par des lettres (A,B,C,D,E,F,G,K,L,S,V,W,X,Y,Z).



### Un aéroport mieux desservi

En raison des besoins croissants de desserte de l'aéroport, la ligne 23 voit sa première arrivée à l'aéroport fixée à 5h52 du matin à partir du 13 décembre prochain. Dès cette date, Cointrin bénéficie aussi du nouveau tracé de la ligne Y, qui reliera désormais les communes françaises de Ferney, Val-Thoiry et Saint-Genis-Pouilly avec l'aéroport.

### Finis les taxibus

Taxibus, le service de transports sur appel des tpg, jusqu'ici disponible hors des horaires des tpg, cesse d'exister à partir du 13 décembre. L'amélioration des dessertes matinales et tardives des tpg, en particulier à destination de la Gare de Cornavin et de l'Aéroport de Cointrin, compense presque intégralement cette disparition pendant la semaine.

### Soupe et vin chaud à l'inauguration du tram

Une grande fête aura lieu sur la rue du Livron à Meyrin le samedi 12 décembre prochain, avec soupe et vin chaud offerts, en raison de l'inauguration du tronçon de tram TCMC qui reliera Les Avanchets et l'arrêt Meyrin-Gravière. L'arrivée d'un convoi de 4 trams de nouvelle génération est prévue sur le viaduc à 10h45, puis place au divertissement de 13 à 17 heures. Des navettes gratuites circuleront entre Les Avanchets et Meyrin-Gravière. La compagnie Alias s'installera dans le «tram blanc» pour faire vivre aux invités un voyage sans escale, dans un monde imaginaire.

### Des contrôles renforcés

Un renforcement des contrôles des titres de transport est prévu sur l'ensemble du réseau à dater du 13 décembre. Il s'accompagne d'une augmentation des amendes payées en différé, qui passent de 100 à 120 francs. D'ici à mi-2010, l'anonymat des contrôles sera abandonné pour mieux cibler les récidivistes, qui s'exposent à des sanctions progressives.

### Pour un Noël plus écolo

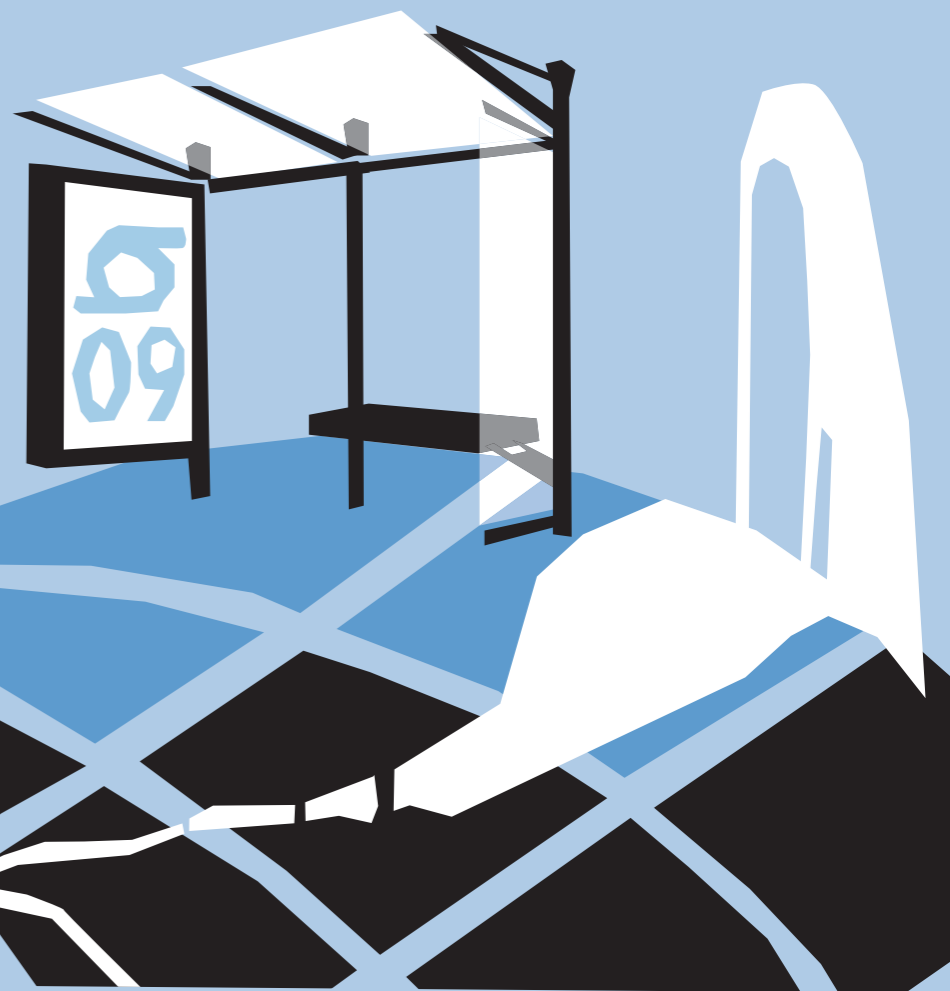
Les illuminations de rue prévues pour les Fêtes voient leur périmètre étendu cette année, notamment dans les Rues-Basses. En partenariat avec les tpg, la Ville cherche à inciter les curieux à utiliser les transports publics pour visiter ce périmètre, illuminé exclusivement à l'aide de LED économes en énergie. Prévu du 30 novembre au 5 janvier, ce projet comporte également l'organisation de projections 3D en plein air.



# 2010: TOUTES LES NOUVEAUTÉS UNIRESO

Un réseau repensé pour des déplacements simplifiés

DU NOUVEAU SUR NOS LIGNES DÈS LE 13 DÉCEMBRE



Un nouveau découpage zonal permet de traverser le canton de Genève à un tarif unique

Deux lignes de tram pour Meyrin

Des horaires ajustés pour faciliter les correspondances

### Impressum

Editeur TPG, 1212 Grand-Lancy 1, www.unireso.com Coordination Maryvonne Partouche Rédaction Julia Dao/LargeNetwork Graphisme Sébastien Fourtouill/LargeNetwork Tirage 55'000 exemplaires Edition hiver 2009-2010, Imprimé sur papier recyclé



Une zone unique pour le canton de Genève

Fini les zones 11, 12, 15, 16 et 17!  
L'ensemble des lignes situées sur le territoire du canton de Genève seront désormais regroupées dans une seule zone, la n° 10.

Une couverture élargie sur le canton de Vaud et Divonne

Pages 6 et 7

Une foule de nouveautés côté France

Pages 8 et 9

La région d'Annemasse fait peau neuve

Pages 10 et 11

Nouveau: les parcours courts

Page 14

Des distributeurs plus pratiques

Page 15

Deux lignes de tram pour Meyrin

Page 16

Tous les changements de lignes, de cadences et d'arrêts

Pages 17 et 18



## Des rails sur la prairie

Chers abonnés unireso,

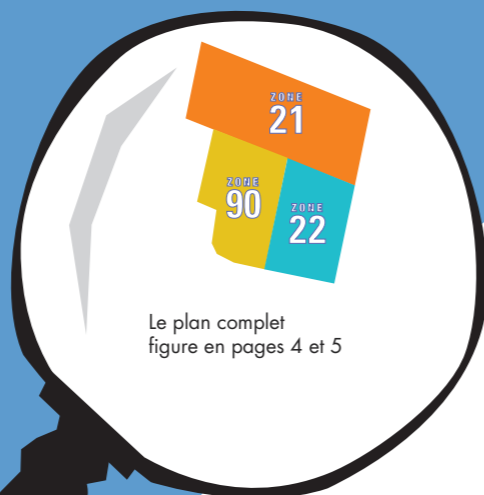


La prochaine extension de la communauté tarifaire vaudoise, Mobilis, prévue en 2010, va rejoindre celle d'unireso jusqu'à Coppet. Cela me fait inévitablement penser à la jonction des lignes de la Union Pacific et de la Central Pacific Railroad dans l'Amérique du XIXe siècle, qui sert de décor à un épisode des aventures du célèbre cow-boy solitaire. Bien qu'ici les rails existent déjà, il est tout aussi important pour les usagers de disposer d'un titre de transport unique, d'un système simple et compréhensible, ainsi que d'un tarif avantageux.

En réalité, il s'agit de bien plus que d'une simple jonction des deux communautés tarifaires, puisqu'elles seront appelées à se superposer dans les trois zones 90, 21 et 22 situées entre Genève et Coppet. Les habitants de cette région pourront donc choisir unireso ou Mobilis en fonction de leur destination. Plus fort encore, les clients de la région de Nyon se rendant à Genève pourront acquérir un titre combiné Mobilis + unireso.

Il reste encore quelques obstacles à franchir (distributeurs de titres de transport, système de reconnaissance sur les grandes lignes CFF, etc.), mais ce ne sont pas les Montagnes Rocheuses. Et cette conquête-ci de l'Ouest sera pacifique. Bien plus, elle sera lémanique, car elle concerne l'ensemble des populations établies dans cette région très dynamique, qui comptera bientôt un million et demi d'habitants et dont le développement durable suppose un recours toujours plus important aux transports publics. Genevois et Vaudois sont à l'unisson et se mobilisent pour atteindre ces buts!

**François Marthaler**  
Conseiller d'Etat vaudois  
Chef du Département des infrastructures



Le plan complet  
figure en pages 4 et 5



## UNE COUVERTURE ÉLARGIE SUR LE CANTON DE VAUD ET DIVONNE

**Formé de trois zones distinctes, le segment vaudois en Terre Sainte s'intègre plus largement dans la communauté tarifaire unireso:**

- **La zone 22** remplace l'ancienne zone 55.
- Deux nouvelles zones viennent s'ajouter à l'offre unireso: **les zones 21 et 90.**
- Les CFF et les TPN s'y partagent le rôle d'opérateurs.

- **La ligne 810** (ancienne ligne 10) circulera dans les trois zones jusqu'à Divonne, Arnex, Borex, Crassier et la Rippe.

- **La ligne 811** (ancienne ligne 11) transitera uniquement par les zones 21 et 22.

- Pour tout trajet dans la région au-delà des frontières unireso, les voyageurs devront recourir à un billet TPN.

- **Attention, transiter par une zone supplémentaire occasionne un surcoût (voir page 10).**

## L'homme au cœur des préoccupations

Chers abonnés unireso,

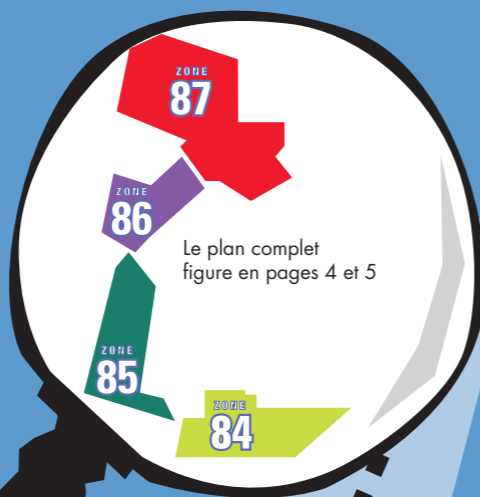


Plus de 500'000 personnes franchissent chaque jour la frontière du canton de Genève, dans un sens comme dans l'autre. Afin de faciliter la mobilité de tous, tout en limitant la pollution et les nuisances générées par un trafic automobile intense, il devient impératif de prendre en compte les modes de déplacement de façon globale, à l'échelle d'une agglomération qui ne connaît pas de frontières.

La question des transports publics dans la région franco-valdo-genevoise doit par ailleurs se comprendre dans la perspective des nouveaux enjeux du développement durable. Côté France, le «Grenelle de l'environnement» s'est notamment fixé pour objectif de devenir l'économie de la Communauté européenne la plus efficiente en équivalent carbone d'ici à 2020. Les mesures de lutte contre le réchauffement climatique intégreront notamment la réduction des émissions de gaz à effet de serre du secteur des transports et de l'énergie.

Genève a su faire le choix vigoureux des transports publics. En signant la «charte d'engagement du projet d'agglomération» avec nos amis suisses genevois et vaudois en 2007, Hauts-Savoyards et Gessiens se sont également engagés dans cet élan. En 2009 déjà, des améliorations très importantes ont été apportées aux lignes transfrontalières existantes du côté du Pays de Gex. Dès 2010, de nouvelles lignes seront également mises en service, notamment pour relier Gex à Coppet via Divonne-les-Bains. Cette politique des transports, nous la voulons respectueuse d'une conception du développement urbain qui replace l'homme au cœur de nos préoccupations grâce à une véritable éthique du développement de nos territoires.

**Etienne Blanc**  
Député de l'Ain - Maire de Divonne-les-Bains  
Président de la Communauté  
de communes du Pays de Gex



## UNE FOULE DE NOUVEAUTÉS CÔTÉ FRANCE

### L'étape 2009 souffle comme un vent de nouveauté dans les zones françaises d'unireso.

- Toutes les anciennes zones changent de numéro.
- L'ancienne zone 44 est divisée en deux parties: l'une pour Val-Thoiry (**zone 86**), l'autre pour Pougny (**zone 85**).

#### Zone 84

- Le nouveau nom de l'ancienne zone 30.
- **La ligne D** est boostée avec un bus toutes les 12 minutes aux heures de pointe.
- Elle profite d'un tout nouveau terminus situé à la Gare de Saint-Julien, qui permet une meilleure desserte du centre-ville. Le point de jonction avec les navettes quotidiennes qui se rendent à Valleiry est situé à Saint-Julien Centre.

- De plus, les mercredis, samedis et dimanches, la ligne est prolongée jusqu'au nouveau centre Vitam'Parc de Neydens, lancé par Migros pour réunir bien-être, loisirs et shopping en un seul espace.
- Les nouveaux véhicules renforcent non seulement la capacité de la ligne mais améliorent aussi le confort des clients à mobilité réduite. Ils se conforment aux normes européennes les plus contraignantes en matière d'accessibilité et d'environnement.

#### Zone 86

- Le nouveau nom de la partie nord de l'ancienne zone 44.
- **La ligne Y** profite d'un nouveau tracé entre Val-Thoiry et Ferney-Mairie tout en continuant à desservir les lignes 14 et 16 à l'arrêt Blandonnet, et le RER à la Gare ZIMEYSA.

- Le passage par l'Aéroport de Cointrin permet de rejoindre le centre-ville en 6 minutes seulement, avec le train CFF.

#### Zone 87

- Le nouveau nom de l'ancienne zone 40.
- **La ligne Y** offre une connexion directe entre Ferney-Mairie et Cointrin avant de terminer sa course à Val-Thoiry.
- **La ligne Z** est maintenue entre Versonnex (arrêt Bois-Chatton) et la Gare de Cornavin via Pregny-Chambesy.
- **La ligne F** continue de relier Gex à Cornavin via Ferney, mais de façon plus soutenue, avec de nouveaux véhicules articulés. Le transbordement à Ferney est supprimé.

## Le fruit d'une étroite collaboration

Chers abonnés unireso,

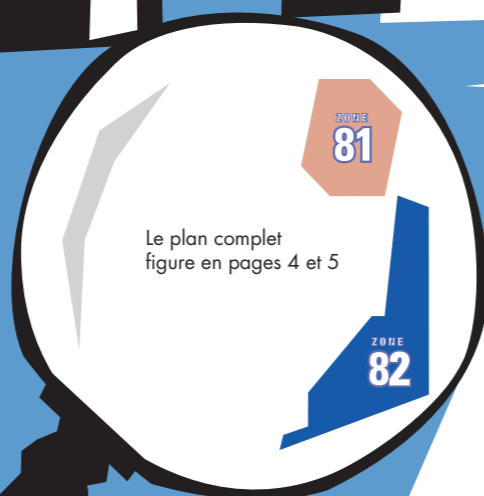


Pour la première fois dans l'histoire du réseau TAC, la rentrée aura lieu en même temps pour nous pour nos partenaires régionaux. Le fruit d'une étroite collaboration entre élus, techniciens et clientèle se manifeste ici. Celle-ci vise à proposer un réseau régional plus uniformisé et à apporter des réponses toujours plus efficaces aux besoins des clients des transports en commun.

Le nouvel aménagement «quai à quai» de la douane de Moillesulaz, qui permet aux bus de s'arrêter juste à côté de l'arrêt de tram, illustre parfaitement cet effort. De quoi avancer ensemble sereinement dans la nouvelle année!

*P. Roxo*

**Patrick Roxo**  
Responsable Marketing  
Transports publics de l'Agglomération  
annemassienne (TP2A)



NEW

Zone 81

Une nouvelle zone et deux arrêts supplémentaires irriguent Veigy, l'Ouchette et Veigy-Ecole.

## LA RÉGION D'ANNEMASSE FAIT PEAU NEUVE

### Zone 82

#### Le «quai à quai» de Moillesulaz

Plus besoin de traverser la route pour passer du bus au tram à la douane de Moillesulaz: grâce au nouvel aménagement, les lignes 1 et 2 traversent désormais la douane et marquent l'arrêt juste en face du quai des tramways.

#### Les lignes 1 et 2 prolongées jusqu'à 23 heures

Une grande étape pour le développement du réseau TAC: la ligne 1, qui dessert les gares de Chêne-Bourg et d'Annemasse et la ligne 2, qui connecte la zone industrielle de Ville-la-Grand à la gare d'Annemasse, circulent désormais jusqu'à 23 heures, pour le bonheur des couche-tard.

#### Bonne mieux desservie

En renforcement de la ligne 5, la ligne 4 desservira en permanence le centre-ville de Bonne. En dehors des heures scolaires, la ligne 5 circulera quant à

elle plus rapidement entre Bonne et le centre-ville d'Annemasse, grâce à un nouveau tracé plus direct.

#### Trois lignes de proximité renforcées

La ligne 2 voit son terminus prolongé dans la zone industrielle de Ville-la-Grand, dans le but de mieux desservir les commerces et entreprises alentours. Dans cette même zone industrielle, la ligne 3 passera par la rue des Buchillons afin d'améliorer la desserte d'établissements comme Darty, Leader Price ou encore la médecine du travail. Dans le quartier du Livron, le tracé de la ligne 4 se connectera à la ligne 1 et verra sa desserte affinée pour un meilleur service du lycée Jean Monnet et du collège Paul-Emile Victor.

#### La 6 passe au centre

Dès le 13 décembre, la ligne 6 sera connectée au centre-ville d'Annemasse, ce qui facilite l'accès en ville des quartiers de Brouaz, Gaillard, Ambilly

et Ville-la-Grand. La ligne D6 permet la même amélioration les dimanches et jours fériés.

#### Proxi'TAC - 2 heures seulement pour obtenir un transport

Le service à la demande du réseau TAC, Proxi'TAC, acceptera dès le 13 décembre toute réservation faite avec 2 heures d'avance seulement, contre une demie-journée auparavant. Cette possibilité existe également le dimanche, et la réservation peut même se faire par internet!

#### En bref:

Près de 50 places de parking P+Bus ont été créées le long des lignes 1, 2, 4 et 5. Afin d'optimiser les lignes 1, 2 et 3 sur leur tronçon commun, les horaires seront mieux cadencés.

## PLUS DE CONFORT ENTRE GENÈVE ET LA PLAINE

De nouvelles rames FLIRT\* circulent sur la ligne Genève – La Plaine. Ces trains offrent un tout nouveau confort pour les déplacements quotidiens: accès à bord facilité grâce à un plancher surbaissé, espace intérieur clair et généreux, grandes baies vitrées teintées, climatisation et toilettes accessibles aux voyageurs en fauteuil roulant.

La 1<sup>re</sup> classe fait aussi son apparition sur la ligne puisque 28 places sont proposées dans les nouvelles rames. 135 places sont offertes en 2<sup>e</sup> classe, complétées par de nombreux strapontins. Une rame FLIRT a une capacité similaire à deux rames traditionnelles (Bem) circulant ensemble.

Enfin, un affichage moderne de la destination et des prochains arrêts ainsi que des annonces automatiques par haut-parleur informent les usagers de manière optimale. Trois trains sur quatre sont assurés par des rames FLIRT entre Genève et La Plaine, et cette proportion monte à un train sur deux aux heures de pointe. Le parc de véhicules existants (Bem), complètement révisé en 2009, roule entre Genève et Bellegarde. Les trains de remplacement (RIO) circulant sur la ligne seront restitués à la SNCF d'ici à la fin de l'année.

\*FLIRT: Flinker Leichter Innovativer Regional Triebzug ou automotrice régionale rapide, légère, innovatrice.



## Noël en voyage

**A l'approche des Fêtes, les CFF ont plus d'un tour dans leur sac lorsqu'il s'agit de proposer un présent original, axé sur les découvertes.**

### S'offrir l'évasion dans une box

Bien-être, sensations ou escapades gourmandes: les smartbox offrent d'innombrables possibilités de faire plaisir à ses proches avec un cadeau sur mesure. En vente dans les agences de voyages CFF, chacune des 12 smartbox propose entre 35 et 100 activités thématiques pour un prix compris entre CHF 64,90 et CHF 649,90. Difficile de se décider!

### A l'heure de Mondaine

L'indémodable montre de gare signée Mondaine constitue un cadeau raffiné, en décembre ou tout autre mois de l'année. Créée en 1944 par Hans Hilfiker, un ingénieur et designer suisse alors employé des CFF, la montre Mondaine est entrée dans la légende depuis. Son cadran élégant et facile à lire et sa très fameuse trotteuse rouge s'acquièrent sous forme de montre-bracelet pour hommes et femmes, mais aussi sous forme d'horloge, dans tous les bureaux de Change CFF, ou au guichet des gares les moins grandes.

### Reka Rail:

#### un bon pour l'évasion

A quelques jours de Noël, quoi de plus adéquat que d'offrir à ses proches un voyage en train assorti d'une excursion originale? Les bons Reka Rail, élaborés en partenariat avec la caisse coopérative de voyage Reka, constituent un moyen de paiement très pratique. Echangeable à tous les points de vente des transports publics contre tout service ou billet des CFF et de leurs partenaires, hormis pour le change et le retrait d'argent.



## NOUVEAUTÉ: LES PARCOURS COURTS

### unireso introduit une nouvelle notion sur le réseau, celle de «parcours court».

Les parcours courts s'appliquent à tous les déplacements régionaux de courte distance, au départ ou à destination de la zone 10. Ce titre de transport, également disponible sous forme d'abonnement, permet de traverser les frontières du canton à un prix avantageux. Il sera disponible entre certains ou tous les arrêts d'une zone régionale et les groupes d'arrêts de la zone 10 qui se situent le long d'un axe transfrontalier.

Il ne s'adresse pas aux clients qui voyagent uniquement dans la zone 10. Valable une heure, le billet «parcours court» n'autorise ni les allers-retours

sur l'axe, ni les correspondances sur d'autres lignes que celle(s) faisant partie de l'axe.

La formule abonnement «court parcours» permet en revanche de circuler librement dans la zone 10 sur l'ensemble du parcours concerné.

Ce titre de transport permet par exemple de voyager depuis n'importe quel arrêt au départ de la zone 82, puis d'utiliser les lignes TAC 1, TPG 12, 16 ou 17 jusqu'à l'arrêt Grange-Canal. Pour aller au-delà, les clients devront s'acquitter d'un billet zone 82+10. Le même trajet est possible en sens inverse, à partir de l'arrêt Grange-Canal et jusqu'à n'importe quel arrêt de la zone 82.

### Tous les parcours courts en bref:

#### Depuis la zone 81:

Ligne à emprunter en zone 10: G  
Arrêt limite en zone 10: Vésenaz

#### Depuis la zone 82:

Lignes à emprunter en zone 82: toutes les lignes de la zone, excepté les lignes TER

Lignes à emprunter en zone 10: TAC 1, TPG 12, 16, 17  
Arrêt limite en zone 10: Grange-Canal

#### Depuis la zone 84:

Ligne à emprunter en zone 84: D  
Arrêt limite en zone 10: Bachet-de-Pesay

#### Depuis la zone 85:

Ligne à emprunter en zone 85: K  
Arrêt limite en zone 10: Avully Ecole

Ligne à emprunter depuis la zone 85: SNCF Ter  
Arrêt limite en zone 10: La Plaine

#### Depuis la zone 86:

Ligne à emprunter depuis la zone 86: Y  
Arrêt limite en zone 10: Aéroport

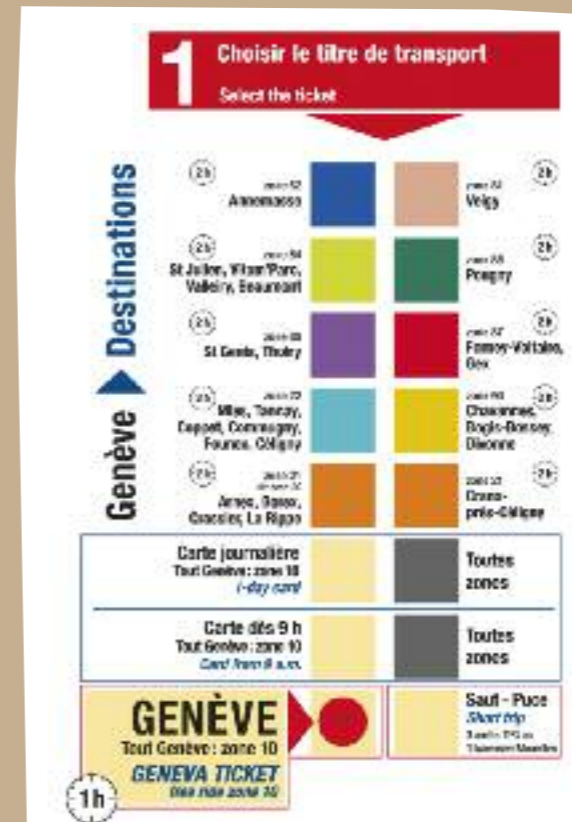
#### Depuis la zone 87:

Ligne à emprunter depuis la zone 87: F et Z  
Arrêt limite en zone 10: Nations

Ligne à emprunter depuis la zone 87: Y  
Arrêt limite en zone 10: Aéroport

#### Depuis la zone 22:

Lignes à emprunter en zone 22: toutes les lignes CFF et TPN  
Arrêt limite en zone 10: CFF Tuileries



### Euro: nouveau taux de change

Malgré l'absence d'augmentation des tarifs, l'ajustement du taux de change en fonction du cours actuel de l'euro occasionnera un léger surcoût lors de l'achat de certains titres de transport en euros.

Quatre prototypes de nouveaux distributeurs, avec rendu de monnaie, seront testés au Bachet-de-Pesay, à Cornavin, Plainpalais et Bel-Air, en prévision de leur installation progressive sur tout le réseau, en 2010

## DES DISTRIBUTEURS PLUS PRATIQUES

A partir du 13 décembre, l'ensemble des distributeurs TPG de titres de transport du réseau seront habillés de nouvelles faces avant, en accord avec les modifications du périmètre unireso.

Grâce au code de couleur qui caractérise chaque zone, on peut, en un clin d'œil, identifier le billet correspondant au parcours souhaité, en fonction de la couleur de la zone concernée ou de la destination choisie. Un exemple: si un client souhaite aller à Annemasse depuis la Gare de Cornavin, il lui suffit de choisir, sur le distributeur de son lieu de départ, le bouton attribué à la

zone 82, de couleur bleue. Il peut aussi se baser sur le nom de localité mentionné à côté du bouton, Annemasse dans ce cas précis. Le même système s'applique aux neuf zones transfrontalières.

Toutes les lignes qui circulent dans les limites du canton sont en revanche accessibles dès maintenant avec un seul et même billet, celui de la zone 10, disponible sous forme de carte journalière, de billet simple valable une heure ou encore de billet «saut de puce», pour ceux qui ne souhaitent faire qu'une traversée en mouette ou un trajet de trois arrêts maximums avec les tpg.

# LES CHANGEMENTS À NE PAS MANQUER LIGNE PAR LIGNE

Une attention toute particulière a été portée à l'offre des lignes de ceinture qui permettent de relier les différents quartiers de la couronne urbaine, sans transiter par le centre-ville. Une économie de temps non négligeable! Pour permettre aux clients de profiter de leurs loisirs de fin de semaine, les principales lignes urbaines et régionales sont aussi renforcées. Toutes les nouveautés sont détaillées ci-dessous.

## Lignes urbaines et régionales

**Ligne 3** Tracé modifié provisoirement en direction de Gardiol, via Rive et Bel-Air, en raison des travaux du Tram Cornavin-Onex-Bernex.

**Lignes 6 et 19** Les arrêts Châtelaïne-Ecole et Henri-Golay fusionnent pour ne former qu'un seul arrêt, Châtelaïne. Sur le tronçon Charmilles-Châtelaïne, les arrêts sont répartis afin de mieux desservir le quartier des Ouches.

**Ligne 7** Passe à une cadence de 10 minutes aux heures creuses de la semaine, et à raison d'un bus toutes les 12 minutes le samedi. L'offre nocturne est également doublée, avec un bus toutes les 30 minutes.

**Ligne 8** Profite d'une cadence améliorée entre 8h et 9h15, ainsi que de 16h45 à 19h45. Aux heures creuses de la semaine et le samedi après-midi, un bus circule toutes les 8 minutes.

**Ligne 9** La cadence passe à 5 minutes aux heures de pointe du matin. Du lundi au samedi, un bus sur deux prolonge sa course de Cornavin aux Avanchets, de 6h30 à 20h30.

**Ligne 10** L'arrêt Parc-des-Sports est supprimé en raison de sa proximité avec l'arrêt Guye. Les arrêts Terroux

et Jonc fusionnent pour former un nouvel arrêt, De-Joinville.

**Ligne 11** Considérable amélioration de la cadence, qui passe à un bus toutes les 8 minutes aux heures de pointe, et toutes les 12 minutes aux heures creuses. La ligne compte 50% de bus en plus le week-end.

**Ligne 21** La cadence passe à 15 minutes au lieu de 20 les samedis après-midi.

**Ligne 22** Les arrêts Châtelaïne-Ecole et Henri-Golay fusionnent pour former un nouvel arrêt, Châtelaïne. La cadence passe à 15 minutes au lieu de 20 les samedis après-midi et à 30 minutes au lieu de 40 pendant la nuit.

**Ligne 23** La cadence passe à 15 minutes au lieu de 20 les samedis après-midi et à 30 minutes au lieu de 40 pendant la nuit. La première arrivée à l'Aéroport de Cointrin se fait vers 5h52 du matin.

**Ligne 28** Voir page 16.

**Ligne 29** Ligne supprimée, partiellement remplacée par la 9.

**Ligne 33** La cadence passe à 40 minutes aux heures creuses de la semaine et le samedi après-midi. Un départ supplémentaire est prévu le dimanche matin.

**Ligne 34** La cadence passe à 40 minutes les samedis après-midi et aux heures creuses de la semaine. Un aller-retour supplémentaire est prévu le dimanche matin.

**Lignes 42 et 48** Ces lignes fusionnent et circulent jusqu'à ZIPLO, Perly, Lully, Bernex, à la fréquence et aux plages horaires de l'actuelle ligne 48. Un nouvel arrêt s'ajoute au tracé de cette ligne sur la route de Galaise, et une course sur deux ira jusqu'à Bernex. Le soir, les véhicules circuleront entre Carouge et Le Rolliet et la dernière course sera prolongée jusqu'au P+R de Bernex, via Certoux et Lully.

**Ligne 51** La ligne est renforcée, de par la suppression de la ligne 52.

**Ligne 52** Ligne supprimée, en partie remplacée par le prolongement de la ligne 28.

**Ligne 53** Un aller-retour supplémentaire est introduit les soirs de semaine. Le samedi soir, un départ supplémentaire a lieu depuis le Bouchet, et deux autres départs sont également prévus depuis Machéry.

**Ligne 55** Ligne supprimée

**Lignes 56 et 57** Voir page 16.

## DEUX LIGNES DE TRAM POUR MEYRIN

### L'arrivée du tram à Meyrin suscite de nombreuses modifications:

- Les lignes de tram 14 et 16 circuleront à une cadence de 5 minutes aux heures de pointe. Elles voient leur tracé prolongé en direction de la Cité de Meyrin.
- La ligne 56 est raccourcie, pour assurer la connexion entre le CERN et le nouveau tracé des deux lignes de tram à l'arrêt Vaudagne, avant de rejoindre le terminus de Meyrin-Village.

- La ligne 28 est prolongée entre Blandonnet et Vernier jusqu'à l'arrêt Parfumerie en raison de la suppression de la ligne 52. Son tracé reste inchangé entre le Jardin Botanique et Blandonnet.
- Une nouvelle ligne 57 relie l'Aéroport de Cointrin à la Gare de Vernier-Meyrin via la ZIMEYSA et la Cité de Meyrin. Elle circule à une cadence permanente de 15 minutes, du lundi au samedi jusqu'à 20h30.

### Une ligne 54 mieux cadencée

- La ligne 54 relie désormais la Gare de Satigny et celle de ZIMEYSA via le Bois-de-Bay, Vernier et la ZIMOGA.
- Elle circule du lundi au vendredi, de 5h30 à 20h.
- Les correspondances sont ciblées sur les départs de trains aux Gares de Satigny et ZIMEYSA.
- La cadence passe à 30 minutes aux heures de pointe, et à une heure aux heures creuses.

## De A à Z

**Ligne A** La cadence passe à 40 minutes aux heures creuses de la semaine et le samedi après-midi. Un départ supplémentaire est prévu le dimanche matin.

**Ligne B** Ligne prolongée jusqu'à Chevrens, notamment afin d'assurer la desserte de l'école d'Anières et des hameaux de Bassy et Chevrens.

**Ligne C** Un nouvel arrêt Basselat est ajouté entre les arrêts actuels de Grand-Cara et Presinge.

**Ligne D** Terminus déplacé à Saint-Julien Gare pour une meilleure desserte du centre-ville de Saint-Julien. Le mercredi et les week-ends, plusieurs courses sont prolongées jusqu'à Neydens pour desservir le nouveau centre de loisirs, à l'arrêt Vitam'Parc. La cadence passe à 12 minutes aux heures de pointe et à 15 minutes aux heures creuses. Desservie uniquement par des bus articulés, cette ligne voit son parcours sur sol suisse doublé par la ligne 4 (Perly-Village – Bel-Air). La dernière course n'effectuera plus un détour par Certoux, dont la desserte est reprise par la ligne 42.

**Ligne E** La cadence passe à 20 minutes aux heures creuses de la semaine et les samedis après-midi.

**Ligne F** Ligne renforcée entre Ferney et Gex (via Cessy et l'Hôpital de Tougin): un véhicule sur deux environ poursuivra sans transbordement jusqu'à Gex. Aux heures de pointe, la cadence passe à 10 minutes sur le parcours Ferney-Gare Cornavin. Le terminus de la Gare Cornavin est déplacé à la rue des Gares en vue du futur chantier de rénovation de la gare.

**Ligne G** La cadence passe à 30 minutes entre midi et 16 heures, les jours de semaine.

**Ligne K** La cadence passe à 30 minutes aux heures creuses de la semaine et le samedi après-midi.

**Ligne L** La cadence passe à 30 minutes aux heures creuses de la semaine et le samedi après-midi.

**Ligne S** La cadence passe à 30 minutes aux heures creuses de la semaine. Une nouvelle desserte est introduite le samedi, avec un bus toutes les heures dès 6 heures.

**Ligne V** La cadence passe à 30 minutes aux heures creuses de la semaine et le samedi après-midi. Le terminus de la Gare de Cornavin est déplacé à la rue des Gares en vue du futur chantier de rénovation de la gare.

**Ligne Y** Parcours prolongé jusqu'à Ferney-Mairie. La ligne circule désormais à une cadence de 30 minutes aux heures de pointe entre Val-Thoiry, ZIMEYSA, la Renfile et l'aéroport, avant de repasser en France, pour desservir Ferney. Les frontaliers profiteront donc d'une desserte améliorée de l'aéroport.

**Ligne X** Terminus déplacé de Gennecy à Chancy-Douane, afin de relier les habitants de Chancy à la Gare de La Plaine, en correspondance avec le RER. Le mercredi, l'offre entre La Plaine et Dardagny est également améliorée. Sur le tronçon La Plaine-Chancy, la ligne X circulera toute l'année.

**Ligne Z** Le terminus de la Gare de Cornavin est déplacé à la rue des Gares en vue du futur chantier de rénovation de la gare. La cadence passe à 30 minutes aux heures creuses de la semaine et le samedi après-midi.

A  
à  
Z

## Une offre élargie le samedi

De nombreuses lignes font l'objet de mesures de renforcement de l'offre les samedis, en particulier l'après-midi. L'amélioration touche à la fois les lignes urbaines (2, 6, 7, 11, 19, 20 et 27) et plusieurs lignes régionales (33, 42, 44, 45, 53, A, D, E, K, L, S, V et Z).



stpg

SBB CFF FFS



tpn

TAC

tev RHÔNE-ALPES

SNT Frossard

unireso

LES REVENDEURS TPG  
À L'HONNEUR

## De gauche à droite:

Ludovic Thiers, animateur des ventes, et les gagnants: Françoise Blaser, François Neuvessele, Claude Perret et son épouse

**La troisième édition du «Challenge Revendeur tpg» a récompensé les meilleurs revendeurs de titres de transport de l'année 2009. Une soirée riche en émotions placée sous le signe de la convivialité.**

Kiosques, pharmacies, commerces... Ils sont plus de 120 à travers tout le canton à vendre des titres de transport et à représenter l'image des tpg auprès de la clientèle. Depuis trois ans, ils sont conviés à une soirée de remerciement au cours de laquelle les quinze meilleurs revendeurs se voient décerner un prix. «Cette année, les points de vente ont été évalués au moyen de quatre critères: l'évolution du chiffre d'affaires sur le 1<sup>er</sup> semestre 2009 par rapport à la même période en 2008, les habitudes de paiement, le nombre d'erreurs commises et finalement la qualité d'accueil et d'information de nos clients», explique Ludovic Thiers, animateur des ventes et organisateur du concours.

Le jeudi 29 octobre 2009, près de 100 revendeurs ont répondu présent à l'invitation des tpg. Après la traversée

des ateliers du Bachet-de-Pesay, les convives ont assisté à une petite séance d'information sur l'évolution du réseau et sur les nouveaux produits avant de découvrir le nom des gagnants. Sur la première marche du podium se dressait fièrement François Neuvessele. Son kiosque, «Aux Golden Days», situé à la rue de Vermont, propose depuis son ouverture en 1996 des titres de transport unireso. «C'est un service à la clientèle que je me dois d'offrir», explique l'heureux gagnant, très agréablement surpris de sa victoire. Une performance que Ludovic Thiers tient à souligner: «François Neuvessele a parfaitement su renseigner les clients sur nos produits et n'a fait aucune erreur dans l'émission des titres de transports. Il détient de plus la meilleure évolution du chiffre d'affaires.» Pour informer la clientèle de ses mérites, une signalétique particulière sera apposée sur le pas de sa porte et il disposera d'une rubrique à l'année sur le site [www.tpg.ch](http://www.tpg.ch).

En parallèle au concours, un tirage au sort a désigné six chanceux qui ont eu

la possibilité de conduire un tram sur la coursoive qui encercle les locaux des tpg. Sous la direction de James Scotton, formateur tramway depuis dix ans, chacun a pu ressentir les effets du maniement d'un engin lourd de 52 tonnes et long de 44 mètres. «C'est très impressionnant! Une telle masse réagit vite et bien», s'exclame Gérard Daval du kiosque Naville de Meyrin. Les sensations fortes vécues par les apprentis conducteurs mais aussi la bonne ambiance entre les passagers quelque peu secoués ont fait de cette opportunité une expérience inoubliable.

La soirée s'est achevée par un cocktail dînatoire. Ce moment convivial a permis de créer de nouveaux liens et d'en approfondir d'autres sur fond d'éclats de rire et de discussions animées. «Depuis l'arrivée de Ludovic, les relations avec les tpg se sont encore améliorées. Nous avons un répondant privilégié», constate François Neuvessele. L'année prochaine, le grand gagnant de la soirée remettra son titre en jeu, mais espère bien le garder!

# LE RENARD EST DE RETOUR

**Restaurants, clubs, mode, bien-être, culture, loisirs... Le Renard sur la Lune, guide unireso de Genève et alentours, revient en 2010 avec les meilleures adresses de la région.**

L'édition 2010 du guide unireso de Genève et de ses alentours, le Renard sur la Lune, vient de paraître. Dans un graphisme élégant, ludique et original, ses adresses s'organisent par thèmes, mais aussi selon des classements plus inattendus: pour les amoureux et les végétariens, ouvert le dimanche ou encore pour manger tard.

Boutiques, restaurants, balades... Il comporte cette année plus de 1200 adresses mises à jour destinées à faire bouger, ressentir, sortir et savourer la Cité de Calvin. Mais la nouvelle édition intègre aussi une toute nouvelle rubrique, pour permettre aux Casanovas

et autres Lolitas de mieux «séduire», avec une foule de bonnes adresses réunissant coiffeurs et shopping déco, cadeaux, etc.

Un guide gratuit, qui précise quelle ligne de transports publics utiliser pour se rendre à chaque adresse. Fêtée en grande pompe à la Brasserie des Halles de l'Île le vendredi 6 novembre, l'inauguration du Renard version 2010 a attiré de nombreuses personnalités de la région. Eric Forestier, directeur marketing, en a profité pour remercier les «Experts» sollicités pour partager leurs bonnes adresses avec le public du Renard. Ces personnalités aussi diverses qu'inattendues, comme Greta Gratos, Jean-Luc Bideau ou Vincent Jacquemet, ont été immortalisées dans des cadres originaux par l'objectif de Fred Merz, photographe de l'agence genevoise Rezo.

## Sortez et bougez avec Le Renard sur la Lune et unireso!

Le guide est disponible gratuitement dans les points de vente tpg de la Gare de Cornavin, du Bachet-de-Pesay et du rond-point de Rive ou sur [www.renardsurlalune.com](http://www.renardsurlalune.com)



**1 Distribution du Renard,** le 7 novembre à Rive

**2 Eric Forestier,** Directeur ventes, marketing et promotion des tpg

**3 Fred Merz,** photographe de l'agence genevoise Rezo, mandaté pour immortaliser les Experts du Renard

**4 Greta Gratos,** artiste genevoise et Experte du Renard

**5 Michel Rochat,** décorateur genevois et Expert du Renard

# SUR LES TRACES DE BÉATRIX

**Pour commencer l'hiver en beauté, Direct part en excursion à Saint-Cergue, dans le Jura vaudois. Le sentier didactique de la Ballade à Béatrix s'étend du village à l'esplanade du Vieux Château, au cœur de paysages à couper le souffle.**

Dans le charmant village de Saint-Cergue (VD), balade s'écrit exceptionnellement avec deux L. Nommée ainsi en l'honneur d'une chanson ancienne, la «Ballade à Béatrix» permet une captivante chevauchée à travers l'histoire de la région. Son sentier didactique, balisé par 16 panneaux, raconte les dernières heures du Vieux Château qui surplombait Saint-Cergue jusqu'au XV<sup>e</sup> siècle, avant d'être détruit pendant les guerres de Bourgogne. L'occasion de découvrir le passé de la région tout en profitant d'un panorama splendide sur l'Arc lémanique et les Alpes.

A la sortie du train NSICM, qui circule entre Nyon et le village frontalier de La Cure, les randonneurs suivent la route d'Arzier jusqu'au rond-point, puis continuent tout droit sur la route de Nyon. Après cinq minutes de marche, le «chemin du Vieux Château» apparaît sur la droite, et l'on trouve quelques pas plus loin à gauche le panneau qui indique le départ de la balade. L'épopée débute ainsi à l'orée de la forêt. Mais pour ne pas rater le début du roman, mieux vaut ne pas manquer les petites marches qui se trouvent presque immédiatement à gauche. Aller tout droit conduit directement au douzième panneau!

Sculptées dans le sapin, les 16 bornes soigneusement pyrogravées permettent aux promeneurs de revivre un récit chevaleresque, écrit au XIX<sup>e</sup> siècle sous la plume du militaire suisse Frédéric-Jacques-Louis Rilliet. Au fil des panneaux rouges, jaunes et verts, la forêt jurassienne se dévoile dans toute sa splendeur, et se mêle aux extraits de l'ancienne légende pour créer une atmosphère envoûtante.

On s'arrête volontiers au pied d'un rocher, sur l'un des solides bancs sculptés dans le bois massif, pour admirer la vue plongeante. D'autant plus que le sentier ne cesse de prendre de la hauteur. De bonnes chaussures sont donc conseillées pour affronter ce sol calcaire, parfois glissant. En cas de neige, le randonneur peut également effectuer sa balade avec des raquettes aux pieds. Celles-ci peuvent se louer au village.

A 1'130 mètres d'altitude, on atteint finalement l'esplanade du Vieux Château. Et bien qu'aujourd'hui l'on distingue à peine l'emplacement de l'ancienne forteresse, le détour en vaut la peine. Un panorama époustouflant sur l'Arc lémanique et les Alpes s'offre au visiteur, avec probablement l'une des plus belles vues sur le Mont-Blanc.

A la descente, on rebrousse simplement chemin jusqu'au village. Face à l'arrivée, le charmant «tea-room du Vieux Château» accueille les randonneurs au terme de leur aventure, les yeux encore emplis des horizons découverts en hauteur.

## Comment s'y rendre:

### Aller depuis Cornavin

Train jusqu'à la Gare de Nyon

**Puis:** Train jusqu'à la Gare de Saint-Cergue (une ou deux fois par heure)

**Depuis Coppet:** Bus TPN n° 811 jusqu'à la Gare de Nyon via Céligny.

## Renseignement et horaires

Durée estimée de l'excursion:

Entre 1h30 et 2h aller-retour

Office du tourisme de Saint-Cergue: pl. Sy-Vieuxville (à 50 mètres du rond-point).

## Pour les petites faims:

### Boulangerie-Tea-Room du Vieux-Château

Route de Nyon

Saint-Cergue

T. 022 360 13 74

Fermé le lundi

## Location de raquettes

### Milena-Sports

Route de Nyon

La Licorne

Saint-Cergue

T. 022 360 17 59

### Huber Sports

Route de Nyon

Saint-Cergue

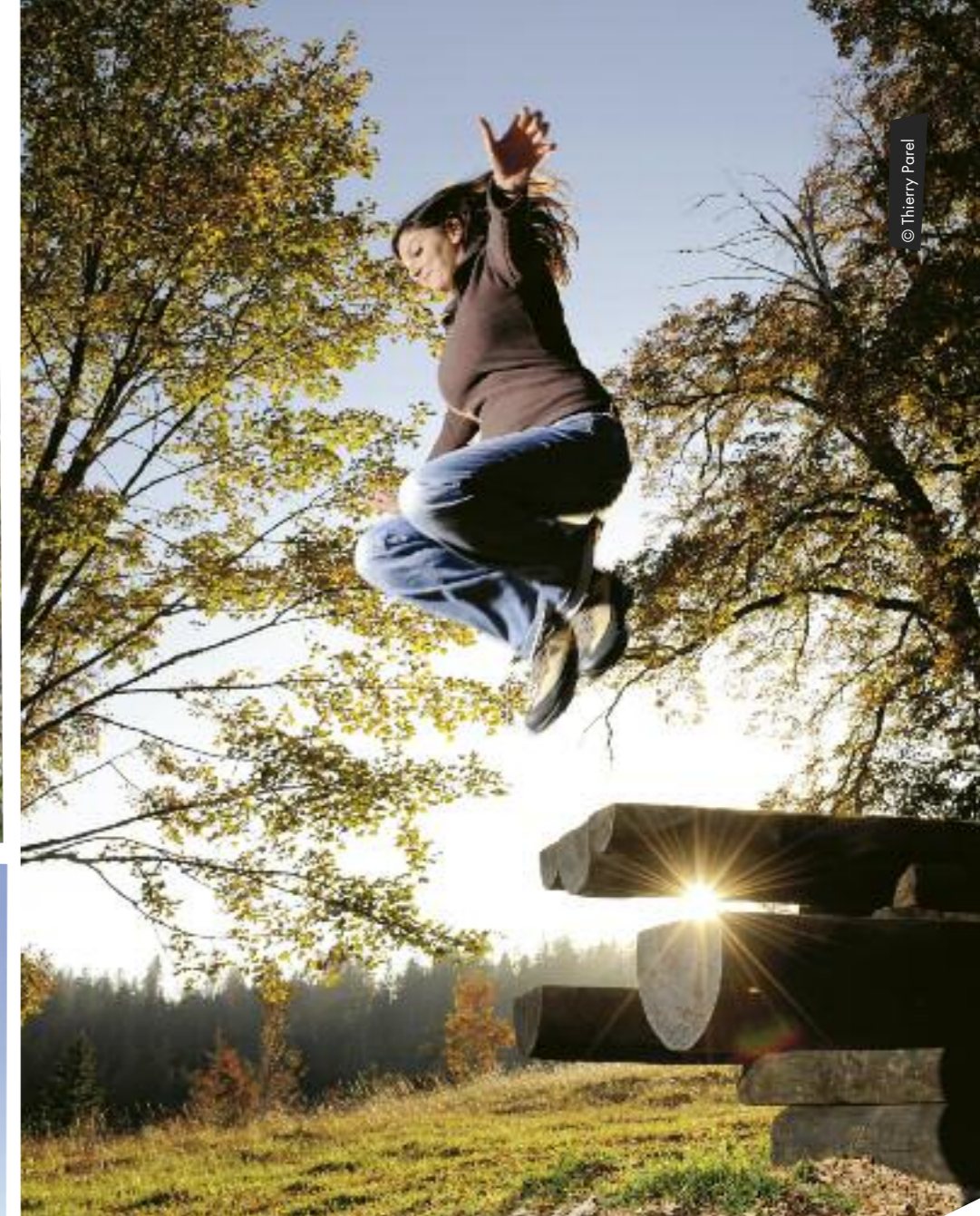
T. 022 360 26 75

Ouvert uniquement en hiver, compter 15.- environ pour une journée de location.

## Transport

[www.unireso.com](http://www.unireso.com), [www.tpg.ch](http://www.tpg.ch) ou

[www.bustpn.ch](http://www.bustpn.ch)





## LES HOCHEYEURS AU GRAND CŒUR

**Le Genève-Servette Hockey Club ne rechigne pas à jouer pour la bonne cause. Son équipe change régulièrement de maillot pour lutter contre le cancer du sein, les enfants défavorisés, et bientôt l'environnement.**

Le Genève-Servette Hockey Club (GSHC) ne veut pas d'une image de stars intouchables. Au contraire: «Depuis son entrée en ligue A, le GSHC souhaite se détacher du simple résultat sportif pour mieux s'intégrer à la communauté, et développer une véritable culture hockey à Genève», explique Benjamin Schweizer, le manager communication et promotion du club.

Un choix qui se manifeste régulièrement par le port de maillots spéciaux destinés à sensibiliser le public à une cause d'intérêt général. «Un choix courageux de Hugh Quennec, notre président», estime Chris McSorley, entraîneur et manager de l'équipe. Unique club helvétique de ligue A à avoir lancé cette pratique, le GSHC n'a pourtant pas inventé le principe. «La pratique est plutôt courante aux Etats-Unis.

L'idée des matchs «Peluches Night» est d'ailleurs issue des pratiques du Club canadien où j'évoluais avant de venir à Genève», raconte Jan Cadieux, jeune attaquant de l'équipe.

La «Peluches Night» invite par exemple les supporters à apporter une peluche au match, et à la jeter sur le terrain lors du premier goal. Les dons sont ensuite rassemblés par tous les joueurs, et offerts au service de pédiatrie des Hôpitaux universitaires de Genève. La première édition a vu 6'000 peluches atterrir sur la glace des Vernets. «Et ce chiffre ne cesse d'augmenter. Pour la «Peluches Night», nous jouons à guichets fermés depuis 2 ans!» ajoute Benjamin Schweizer avec enthousiasme, en prévision de la prochaine édition prévue le 22 décembre.

En octobre dernier, une maladie qui touche près d'une Genevoise sur huit était aussi mise à l'honneur. En soutien au Réseau suisse contre le cancer du sein, les «gros bras» du GSHC n'ont pas eu peur de revêtir un équipement rose bonbon, des pieds à la tête. «Nous voulions jouer sur le paradoxe, secouer l'idée d'un sport viril dénué

de sentiments», explique Benjamin Schweizer. Le GSHC s'est aussi engagé en faveur du lancement de la campagne «I have MSF» de Médecins sans frontières. A l'occasion de l'Escalade, ces hockeyeurs au grand cœur arborent également des équipements spéciaux, aux couleurs de Genève cette fois. Le but consiste ici à «s'associer à un moment fort de la vie genevoise, et à porter fièrement cette identité commune», précise Benjamin Schweizer.

Après le match, les maillots font l'objet d'une vente aux enchères, dont les bénéfices sont intégralement reversés à la Fondation du GSHC pour l'enfance et l'humanitaire, créée en novembre 2006, à l'époque où ces premiers matchs se mettaient en place. Et si les thématiques varient, le but reste le même: transmettre un message fort derrière le côté un brin folklorique de l'événement.

**Les prochains matchs spéciaux**  
22 décembre: Peluches Night  
5 mars: Green Night



## AVANTAGES SUR GRAND ÉCRAN

**Les cinémas Balexert, le Rex et le Rialto proposent des offres attractives aux cinéphiles, comme Moviemove, qui permet de se rendre au cinéma en utilisant gratuitement les transports publics, en partenariat avec unireso.**

**Le lundi au cinéma avec unireso**  
Avec Moviemove, les abonnés unireso profitent tous les lundis de réductions sur le prix d'entrée au cinéma. Les autres peuvent s'y rendre gratuitement en transports publics.

Depuis ce printemps, la nouvelle offre des cinémas Pathé de Genève et d'unireso ravit les cinéphiles comme les clients des transports publics. Chaque lundi, les abonnés annuels d'unireso ne payent en effet que 13,50 francs sur le billet d'entrée au lieu de 18 francs. Mais les autres ne sont pas défavorisés pour autant: acheter son billet sur internet leur donne le droit de circuler librement sur les lignes unireso du Tout-Genève, durant les deux heures qui précèdent et suivent la projection de leur choix. Un petit plus pour l'environnement et les cinéphiles!

[www.moviemove.ch](http://www.moviemove.ch)

**Un pass pour les cinévores**  
Pour 35 francs par mois, le Pass Pathé permet d'accéder aux projections de l'ensemble des cinémas Pathé de Suisse.

Avec le Pass Pathé, les cinéphiles trouvent une carte à la hauteur de leurs appétits. Pour une cotisation de 420 francs par an (payable par mensualités), ils profitent d'un accès illimité à l'ensemble des projections régulières des cinémas Pathé de Suisse, à Genève, Lausanne, Zurich, Bâle et Berne. Une porte ouverte sur 49 écrans au total, avec son numérique s'il vous plaît! L'offre ne s'applique pas aux événements spéciaux et n'est valable que dans la limite des places disponibles. Sous forme de carte personnelle et intransmissible, le Pass Pathé comporte une photo réalisée au moment de l'achat aux caisses du cinéma. Ses détenteurs ont également droit à des invitations gratuites pour de nombreuses avant-premières et reçoivent sans frais supplémentaires la newsletter hebdomadaire de Pathé.

[www.pathegeneve.ch/custom/passpathe](http://www.pathegeneve.ch/custom/passpathe)

**L'Opéra de New York crève l'écran**

Initiée l'an passé, la projection en direct des représentations du Metropolitan Opéra de New York aux cinémas Pathé rencontre un succès croissant.

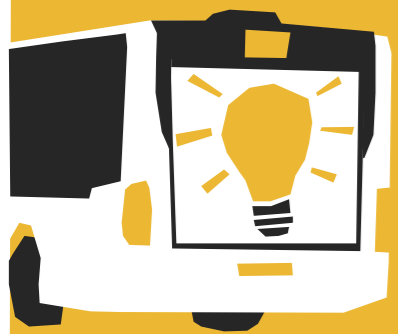
Une bonne surprise pour les amateurs de Rossini, Verdi, Offenbach et Puccini: les projections en direct des représentations du Metropolitan Opéra de New York sont répétées pour la saison 2009-2010. Projetées en temps réel et en haute définition, huit représentations dont quatre premières sont prévues d'ici à mai 2010. Contre toute attente, les 300 abonnements disponibles se sont vendus en un seul après-midi. Et pour ceux qui n'auraient pas eu la chance d'en obtenir, les cinémas Pathé de Genève ont prévu l'ouverture d'une salle supplémentaire. Les quelques places gardées de côté sont mises en vente 10 jours avant la projection, puis le jour même, pour permettre au plus grand nombre d'en profiter.

[www.cineopera.ch](http://www.cineopera.ch)

Offres réservées aux abonnés annuels, à consulter sur [www.unireso.com](http://www.unireso.com)  
Chaque abonné a droit à deux invitations pour un seul spectacle, dans la limite des places disponibles. Seules les inscriptions sur le site seront prises en compte. Aucune réclamation par mail ou téléphone ne sera considérée.

## Concours «Moving Star»

tpg pub lance une nouvelle dimension d'affiche, appelée «Moving Star» AR Midi 24 et destinée à égayer l'arrière des bus Mercedes Citaro, dans un premier temps. A cette occasion, un grand concours de création de publicité originale a été lancé, intitulé «Créatifs affichez vos idées». Divisée en catégories «tout public», «écoles d'art et de création» et «professionnels», la compétition désignera trois gagnants qui profiteront d'une campagne gratuite de 10 affiches durant deux semaines, d'une valeur de CHF 30'000.- au total. L'inscription se fait par téléchargement du nouveau widget de tpg pub.  
[www.tpgpub.ch](http://www.tpgpub.ch)



## Cinéma

Pour les offres MovieMove des cinémas Pathé Balaxert, le Rex et le Rialto, lire en page 25  
[www.moviemove.ch](http://www.moviemove.ch)

## Forum Meyrin

Les abonnés unireso peuvent profiter de 30 places offertes aux premiers inscrits pour deux spectacles du Forum: «Pinocchio», le 28 janvier à 19h et le ballet «Roméo et Juliette», le 21 mai à 20h30.  
[www.forum-meyrin.ch](http://www.forum-meyrin.ch)



## Orchestre de Chambre de Genève

Cinquante invitations iront aux premiers inscrits pour chacun des concerts suivants de cet ensemble dynamique: «Mendelsohn», le 28 janvier au Victoria Hall à 20h30, «Stravinski, Bach, Bartok, Haydn», le 18 février au Bâtiment des Forces Motrices à 20h30, et «Zanon, Schubert, Beethoven», le 16 mars au Bâtiment des Forces Motrices et à 20h30 également.  
[www.locg.ch](http://www.locg.ch)

## Grand Théâtre

Pour commencer l'année en beauté, le Grand Théâtre de Genève propose 20 places gratuites aux abonnés unireso pour la représentation générale des spectacles suivants:

Le 27 janvier, le Ballet du Grand Théâtre de Genève dans un programme en trois parties: «Blackbird», de Jiří Kylián, qui explore la vulnérabilité de l'être humain. «Dov'è la luna», où Christophe Mailot réussit un subtil alliage de classicisme et de modernité, et «Être», une création mondiale où les émotions humaines, avivées par la musique de Vivaldi, constituent la matière brute dans laquelle Eric Oberdorff sculpte.

«Lulu» d'Alban Berg, le 1<sup>er</sup> février. Tragédie bouffonne et macabre qui dépeint une ménagerie humaine transfigurée par la musique. La mise en scène est signée Olivier Py!

«Parsifal» le 15 mars. Ce monument offre un concentré thématique de l'univers wagnérien, mêlant amour et rédemption. Un opéra de l'abstinence, du non-dit, de la «faute».

«La Calisto» le 10 avril. Une fantaisie érotico-baroque qui touche à la farce et au drame, mise en scène par Philipp Himmelmann, d'après les «Métamorphoses» d'Ovide.

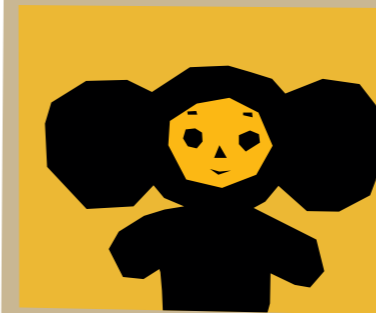
[www.geneveopera.ch](http://www.geneveopera.ch)

## Musée d'ethnographie de Genève

Sur présentation d'un abonnement annuel unireso, le MEG offre l'entrée à l'exposition intitulée «Villa Sovietica» qui, jusqu'au 20 juin 2010, présente de façon non conventionnelle une collection d'objets soviétiques éclairant les pratiques d'interprétation culturelle. Sur réservation, la présentation d'un titre unireso donne également accès à un atelier de création destiné aux familles, l'Atelier Blanc. D'une durée de 2h30 environ, l'atelier permet de réaliser des objets de couleur blanche à base de matériaux variés.

Reservation au 022 346 01 25.

[www.ville-ge.ch/meg](http://www.ville-ge.ch/meg)



## Festival Black Movie

Deux invitations peuvent être retirées au guichet, au moment de la réservation et sur présentation de l'abonnement annuel. La prochaine édition du Festival Black Movie, qui met une sélection des meilleurs films d'Asie, d'Afrique et d'Amérique Latine à l'honneur, aura lieu du 12 au 21 février 2010.  
[www.blackmovie.ch](http://www.blackmovie.ch)

## Genève-Servette Hockey Club

Dans la mesure des places disponibles, les abonnés annuels unireso peuvent réserver deux places gratuites pour un match de la saison régulière au 0900 022 021 (CHF 0,94/ appel), et les retirer avant 14 h à l'agence de Rive, les jours de matchs à domicile. A l'épuisement de ces billets, des réductions de CHF 10.- sont accordées à la caisse n° 3, le soir du match, sur présentation de l'abonnement annuel unireso.

[www.gshc.ch](http://www.gshc.ch)

## Théâtre de Carouge

Un nombre variable de places gratuites sont proposées aux abonnés unireso à l'occasion de chaque spectacle, puis des réductions de CHF 5.- lorsque les invitations sont épuisées. Réservations au 022 343 43 43 en faisant mention du titre et de la date du spectacle, de son nom et de son numéro d'abonné unireso.

[www.theatredecarouge-geneve.ch](http://www.theatredecarouge-geneve.ch)

## Contrechamps

L'ensemble de musique contemporaine genevois, Contrechamps, offre dix invitations par concert aux abonnés unireso: «Abstraction Ciselée», le 19 janvier au Studio Ansermet de la Maison de la Radio, «Portrait Georg Friedrich Haas» le 16 février au même endroit, «L'Ame se souvient» le 23 mars à 20h à la Salle Communale de Plainpalais, «Portrait Jonathan Harvey» le 27 avril et «Multiples empreintes» le 18 mai, à 20 h au Studio Ansermet de la Maison de la Radio  
[www.contrechamps.ch](http://www.contrechamps.ch)

## Capella Genevensis

Cinquante places sont offertes aux abonnés unireso pour chacun des deux concerts suivants de la Capella Genevensis: l'opéra «Les Indes Galantes», le 30 avril à l'Espace Fusterie, et le concert aux chandelles «France Baroque», le 27 mai à la cathédrale Saint-Pierre.

[www.capella-genevensis.ch](http://www.capella-genevensis.ch)

## VACANCES.

Le salon des vacances, voyages et loisirs  
Genève, du 22 au 24 janvier 2010

GENEVA PALEXPO, Halle 7  
ve 13h - 20h, sa/di 10h - 18h  
[www.vacances.ch](http://www.vacances.ch)

### Entrée gratuite

le 22 janvier  
à tous les abonnés unireso annuels  
les 23 et 24 janvier  
à tous les abonnés unireso Senior annuels

Il suffit de présenter l'abonnement unireso annuel et ce coupon dûment rempli aux caisses du Salon des Vacances à Palexpo.

Nom et prénom: \_\_\_\_\_

Type d'abonnement: \_\_\_\_\_

Age: \_\_\_\_\_

GENEVA PALEXPO

bonjour avec  
unireso

## «LE TRAIN M'ÉVOQUE UN UNIVERS DE NOSTALGIE»

Présentatrice à la TSR, Manuella Maury excelle dans l'art d'associer des atmosphères originales et des conversations intimistes. Après «A côté de la Plaque» et «Tête en l'air», elle présente depuis septembre dernier la nouvelle émission du vendredi soir de TSR1, «Le Passager». A l'aise avec ses 38 ans, cette Valaisanne explique à Direct son attachement à l'univers ferroviaire, à la fois dynamique et nostalgique.

### Après une cuisine colorée et le village de votre enfance, pourquoi avoir choisi le train comme nouveau décor?

Je réfléchis à tous mes projets d'émission en fonction de mes envies et des univers dont la symbolique me parle. Après avoir fait le tour de mon village natal, la thématique du voyage s'imposait comme une évidence. J'ai découvert l'Europe avec un billet Interrail, à 16 ans. Cette aventure a changé ma vie et m'a permis de casser les stéréotypes et de ne plus catégoriser les gens. Découvrir cela a sans doute nourri mon envie viscérale de faire des portraits, d'où «Le Passager».

### Que vous évoque l'univers du rail?

Le train, c'est un peu notre métro parisien. Tout le monde le prend un jour ou l'autre et les souvenirs qu'il évoque peuvent être partagés par tous. Fonctionnel tout en restant poétique, le rail permet de réaliser une émission à la fois dense et dynamique. Même s'il a fallu ruser pour pouvoir raconter en 26 minutes seulement une rencontre, un voyage et ses paysages!

### Etes-vous nostalgique?

Sans doute. L'émission s'inspire de mes souvenirs d'enfance et d'un profond amour des images d'archives. Le train reste l'un des rares moyens de transport qui autorisent un temps de rêverie, de lâcher prise. Hors des heures de pointe, sur des lignes régionales ou à l'étranger, cet univers évoque des temps révolus, un rapport tout autre au temps qui passe.

### Pourquoi privilégiez le mouvement dans vos émissions?

Le mouvement facilite le contact, les paysages absorbent l'attention du

passager. Bien qu'il s'agisse de télévision, ce dynamisme apporte une sorte d'oubli de la caméra. Entre deux moments formatés, tout cela renvoie les interlocuteurs à des sensations réelles. Pour chaque portrait, je m'attache beaucoup à l'anecdotique, à ce qui peut sembler superficiel en apparence mais qui permet indirectement d'aborder l'essentiel.

### Comment vous déplacez-vous à Genève?

Je n'ai plus de voiture, et après m'être fait voler trois vélos et avoir subi une mauvaise chute, j'ai laissé tomber la bicyclette. J'utilise essentiellement mes pieds, avec lesquels je peux presque tout faire, et les transports publics. Je vis pratiquement à l'arrêt d'un tram, j'entends ses vibrations depuis mon appartement et j'aime ça. Le tram a beau évoluer, il reste aussi un objet de nostalgie. Son rythme résiste à la modernité, il instigue une sorte de lenteur obligatoire que j'apprécie énormément.



σtpg

SBB CFF FFS



tpn

TAC

teva RHÔNE-ALPES

SAT  
frossard

unireso